



JALECO™ and BRAWL BROTHERS™ are
trademarks of Jaleco Ltd. © 1992 Jaleco Ltd.
All Rights Reserved

Jaleco Ltd.
2-19-7 Yohga
Setagaya-ku
Tokyo 158
Japan

VERTRIEB IN DEUTSCHLAND ÜBER:



CPS FRANK HEIDAK
BÜRGERSTR. 8-10
D-50667 KÖLN

PRINTED IN JAPAN

BRAWL BROTHERS™



RIVAL
TURF!
2

SPIELANLEITUNG



SUPER NINTENDO™
ENTERTAINMENT SYSTEM™
PAL VERSION

HINWEIS: BITTE LIES DIE VERSCHIEDENEN
BEDIENUNGSANLEITUNGEN, DIE SOWOHL DER NINTENDO
HARDWARE, WIE AUCH JEDER SPIELKASSETTE BEIGELEGT
SIND, SEHR SORGFÄLTIG DURCH!



DIESES QUALITÄTSSIEGEL IST DIE GARANTIE DAFÜR,
DAß SIE NINTENDO-QUALITÄT GEKAUFT HABEN.
ACHTEN SIE DESHALB IMMER AUF DIESES SIEGEL,
WENN SIE SPIELE ODER ZUBEHÖR KAUFEN, DAMIT SIE
SICHER SIND, DAß ALLES EINWANDFREI ZU IHREM
SUPER NINTENDO ENTERTAINMENT SYSTEM PAßT.



Nintendo®, Super Nintendo Entertainment System™, the
Nintendo Product Seals and other marks designated as
“TM” are trademarks of Nintendo.

INHALTSVERZEICHNIS

EINLEITUNG	2
ZIEL DES SPIELS	3
STARTEN DES SPIELES	5
EIN-SPIELER MODUS	7
ZWEI-SPIELER MODUS	7
SPIELER-GEGEN-SPIELER	7
DER OPTIONS-BILDSCHIRM	8
KONTROLLFUNKTIONEN	10
BEWEGUNGEN	11
ANGRIFFE	11
SPEZIALANGRIFF	12
ANDERE BEWEGUNGEN	13
BILDSCHIRMANZEIGEN	13
WERTUNG	15
BESONDERE GEGENSTÄNDE	15
DIE EBENEN	16
SPIELETIPS	18
KORREKTER UMGANG MIT IHREM JALECO SPIEL	19

EINLEITUNG

Nun ja, alles sieht wie ein ganz normaler ruhiger Nachmittag im Fitnessstudio aus. Unsere zwei Freunde, Rick (besser bekannt als Hack) und Doug (besser bekannt als Slash) verbessern gerade Ihre Techniken in der Selbstverteidigung... die Straßen von Bayside City sind nun mal eine harte Welt. Unsere beiden Jungs kennen alle Kniffe, von tödlichen Griffen bis hin zu Ringerwürfen, und Sie haben keine Angst, diese auch anzuwenden. Sie werden nicht umsonst die Brawl Brothers genannt!

Aber halt, vielleicht ist es doch nicht so ruhig, wie es den Anschein hat... es kommt doch etwas Ärger auf Sie zu. Die drei besten Kämpfer des Studios sind gerade entführt worden! Sie wissen, welche ich meine - Lord J., Kazan und Wendy. Lord J. ist der große Bursche mit dem schwarzen Gürtel in Karate. Kazan ist Ninjameister. Er ist schnell auf den Füßen, trägt aber für Notfälle immer ein Schwert mit sich herum. Und Wendy, nun ja, Sie ist härter als Sie aussieht. Kein Zweifel, dieses Mädchen kann es mit den Besten aufnehmen.

Oh, es kommen noch weitere schlechte Nachrichten ... die Kidnapper gehören einer Bande an, die von Dieter angeführt wird, der ein wahrer Psychopath ist. Glauben Sie mir wenn ich Ihnen sage, dieser Junge gehört nicht in diese Welt. Er hat eine Menge Forscher und Wissenschaftler für sich arbeiten, die von den Entführten hunderte von naturgetreuen Abbildungen klonen können. Dieter verwendet diese Klone als seine persönliche Armee, da seine Klone sehr stark ... und etwas verrückt sind. Wer weiß, welche teuflischen Pläne diesem verrückten Geist noch entspringen? Bis jetzt konnte ihn noch keiner aufhalten, aber ich glaube, diesmal hat er sich den falschen Gegner ausgesucht!

In Bayside City schmieden Hack und Slash einen Plan. Beide wissen was zu unternehmen ist und sie sind bereit, für ihr Leben und das Leben ihrer Freunde zu kämpfen. Mit etwas Glück können Sie Ihre Freunde befreien und Dieter mit seiner Bande das Ende bereiten. Ja, diese Bande sollte sich besser vorsehen ... es wird nicht viel von ihnen übrig bleiben, wenn die Brawl Brothers mit ihnen fertig sind!

ZIEL DES SPIELES

Wenn Sie auf der Suche nach Action sind, so sind Sie hier genau richtig! Die Brawl Brothers teilen harte Schläge aus, bieten viel Bewegung und fordern von Ihnen das Beste. Je nach Belieben können Sie das Spiel schwerer oder leichter gestalten. Sie können die Anzahl der Leben und die Zahl Ihrer Feinde begrenzen. Entweder Sie spielen alleine oder kämpfen zusammen mit einem Freund, oder noch besser, gehen Sie mit Ihrem Freund in einen Mann-gegen-Mann Kampf. Sie können sich mit einer Person verbünden, oder Sie spielen mit allen fünf Personen - Brawl Brothers läßt keine Wünsche offen.

Direkt zu Beginn des Spieles stehen Sie Dieter und seiner teuflischen Bande gegenüber - wilde Gesellen mit Namen wie Heckler, Phantom, Led Hed, Fnord und natürlich Butch. Ihre Abenteurer führen Sie durch vier Ebenen, von Bayside City in unterirdische Regenschächte, von dort in den Dschungel, von dem es dann über Dächer in die Kommandozone geht, wo Dieter seine geheime Luftwaffe stehen hat. Dies ist ein fliegendes Kampfschiff. Achten Sie ständig auf Fallen, denen Sie schnellstens ausweichen müssen - Sie müssen Ihr Gehirn und Ihre Muskeln anstrengen, wenn Sie das Spiel überleben möchten!

Aber keine Sorge, Sie haben genügend Talente, aus denen Sie die geeigneten auswählen können. Die Brawl Brothers bestehen aus fünf Jungs, oder um genau zu sein, aus vier Jungs und einem Mädchen. Jede Person hat Ihre eigene Persönlichkeit und Bewegungen, von Schlägen bis hin zu Sprüngen, die den Gegner genau treffen. Hack ist der Anführer, kann aber nicht so stark zuschlagen! Slash, sein bester Kumpel, ist der stärkste in der Gruppe - ein wirklich schwerer Junge! Kazan ist ein Ninjakämpfer mit besonderen Kräften. Lord J. ist Weltklasse-Meister in Judo und besitzt den schwarzen Gürtel in Karate. Zu guter Letzt gibt es noch Wendy, eine Profiringerin mit fürchterlicher Kraft - jedenfalls für ein Mädchen.

Zu Beginn des Spieles wählen Sie zwei Personen aus - Ihre Hauptfigur und deren Begleiter. Die anderen drei werden von Dieter und seiner Gang entführt, um aus Ihnen Klone herzustellen - teuflische Zwillingbrüder mit unglaublicher Kraft. Ihre letzte und wichtigste Tat auf jeder Ebene ist der Kampf mit einem der Klone. Haben Sie einen Klon besiegt, so wird Ihr Freund frei gelassen und kann für die nächste Spielrunde ausgewählt werden. Dieter erscheint erst am Ende

der letzten Ebene, während er versucht, mit seinem fliegenden Kampfschiff zu fliehen.

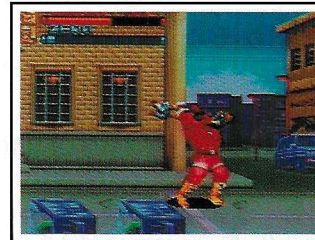
Sie kommen am Ende der letzten Ebene gerade noch rechtzeitig, um über die Flügel in das Cockpit des Kampfschiffes zu steigen, bevor es sich in die Luft erhebt. Ihre Mission ist einfach: Sie müssen Dieter finden, Ihren letzten Kampf gewinnen und bevor die Maschine in die Luft fliegt, aus der Maschine verschwinden. Nun wissen Sie, wie Ihre Zukunft aussieht. Wir denken, Brawl Brothers ist eine echte Herausforderung, oder? Also, auf was warten Sie noch? Holen Sie sich eine Spielfigur und legen Sie los!

STARTEN DES SPIELES

1. Stecken Sie das Brawl Brothers Spiel in Ihr Super NES Gerät und schalten Sie dieses ein.
2. Der Titelschirm erscheint.
3. Drücken Sie Start, um das Spiel zu beginnen.
4. Brawl Brothers enthält drei Spielmodi: 1 Spieler, 2 Spieler und Spieler-gegen-Spieler (VS MODE im Menübildschirm) Wählen Sie den Optionsmodus (Option Mode), um Ihre Wahl vor Beginn des Spieles zu treffen, inklusive der Anzahl der Leben, die Anzahl der Fortsetzungen sowie die Schwierigkeitsstufe. Mit dem Control Pad wählen Sie eine Option, danach drücken Sie eine Taste.

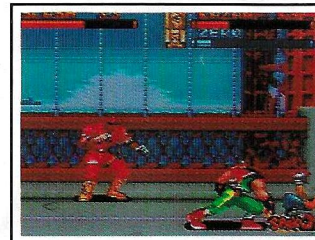
Ein Spieler Modus

Wählen Sie den 1 Spieler Modus aus dem Menübildschirm. Wenn der Spielerauswahl-Bildschirm (Select Player) erscheint, so setzen Sie mit dem Control Pad den Cursor auf eine der Personen und drücken den Y Knopf. Danach müssen Sie eine zweite Person, Ihren Begleiter, wählen. Haben Sie später während des Spieles all Ihre Leben verloren und möchten das Spiel trotzdem fortsetzen, so haben Sie die Möglichkeit, dies mit dem Begleiter zu tun. Auch wenn eine zweite Person dem Spiel beitrifft (indem dieser auf der 2. Kontrolltafel Start drückt), können Sie trotzdem weiterhin den Begleiter steuern. Haben Sie die zweite Person gewählt, so erscheint der Kartenbildschirm. Drücken Sie irgendeinen Knopf, um das Spiel zu starten.



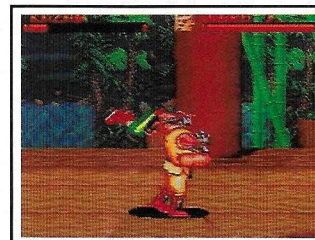
Zwei Spieler Modus

Wählen Sie den 2 Spieler Modus im Menübildschirm und es erscheint der Spielerauswahl-Bildschirm (Select Player). Spieler 1 verwendet das rote Icon, der 2. Spieler das blaue. Drücken Sie Links oder Rechts auf dem Control Pad, um eine Person zu wählen, danach den Y-Knopf, um die Auswahl zu bestätigen (das Icon beginnt zu blinken). Jeder Spieler muß eine andere Person auswählen. Beachten Sie, daß ein zweiter Spieler zu jeder Zeit dem Ein-Spieler-Modus beitreten kann, indem dieser auf der 2. Kontrolltafel Start drückt. Wenn beide Spieler Ihre Personen ausgewählt haben, erscheint der Kartenbildschirm. Drücken Sie eine Taste, um das Spiel zu starten.



Spieler-gegen-Spieler

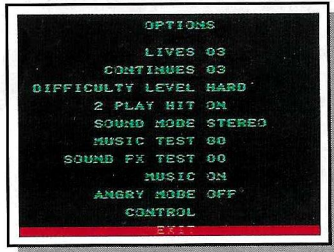
Wählen Sie den VS MODUS aus



dem Menübildschirm. Wenn der Spielerauswahl-Bildschirm (Select Player) erscheint, wählt jeder Spieler eine andere Person. In drei Runden stehen sich diese Personen in Mann-gegen-Mann Kämpfen gegenüber. Derjenige Spieler, der 2 Runden gewonnen hat, ist Sieger.

DER OPTIONSBILDSCHIRM

Wählen Sie den Optionsmodus (Option Mode) im Menübildschirm, um zum Optionsbildschirm (Options) zu gelangen.



Drücken Sie hoch oder runter auf dem Control Pad, um eine Option zu wählen. Danach drücken Sie links oder rechts auf dem Control Pad, um diese Option zu ändern. Haben Sie die Auswahl Ihrer Optionen beendet, so wählen Sie Exit und drücken eine Taste, um zum Titelbildschirm zurückzukehren. Veränderte Optionen werden nicht gespeichert, weshalb Sie bei jedem Einschalten Ihres Super NES neue Optionen eingeben müssen.

- | | |
|---------------------------|--|
| Leben | (Lives) Wählen Sie die Anzahl der Extraleben, von 0 bis 5. Voreingestellt ist 3. |
| Fortsetzungen | Wählen Sie die Anzahl der Fortsetzungen, von (Continues) 0 bis 5. Voreingestellt ist 3. |
| Schwierigkeitsgrad | Wählen Sie einen Schwierigkeitslevel. Ihre (Difficulty Level) Möglichkeiten lauten: Leicht (Easy), Normal und Schwierig (Hard). Je schwerer der Level wird, um so mehr Gegner treffen Sie an und um so weniger Erholungs Items werden Sie finden. Zusätzlich wird es immer härter, die Klone zu besiegen. |
| 2 Spieler-Treffer | Wählen Sie Ein (On) oder Aus (Off). Ist diese (2 Play Hit) Option eingeschaltet, so können Sie im 2-Spielermodus Ihrem Partner etwas stehlen oder ihn angreifen. Voreingestellt ist Ein. |

Soundmodus

Hier können Sie zwischen Stereo oder Mono (Sound Mode) (Monaural) wählen. Voreingestellt ist Stereo.

Musiktest

Dieser Test spielt die 10 Musikstücke des (Music Test) Spieles. Wählen Sie ein Musikstück von Obis9, danach drücken Sie den Y- oder B-Knopf, um Ihre Musikauswahl zu treffen. Mit dem X-Knopf schalten Sie die Musik aus.

Sound FX Test

Spielt alle Soundeffekte des Spieles ab. Wählen Sie einen Soundeffekt, danach drücken Sie den Y- oder B-Knopf, um Ihren Soundeffekt zu spielen. Drücken Sie den X-Knopf, um alle Effekte auszuschalten.

Musik (Music)

Schaltet die Musik ein oder aus. Voreingestellt ist ein, wobei auch die Soundeffekte eingeschaltet sind.

Wütender Modus

Diesen Modus können Sie ein- oder (Angry Mode) ausschalten. Ist er eingeschaltet, so wird Ihr Spieler nach einigen Treffern, die er einstecken mußte, sehr wütend werden. Dadurch wird er viel kräftiger und kann nicht verletzt werden. Dieser Modus hält leider nur einen kurzen Zeitraum an - solange, wie Ihr Spieler blinkt. Voreingestellt ist Aus.

Kontrolle

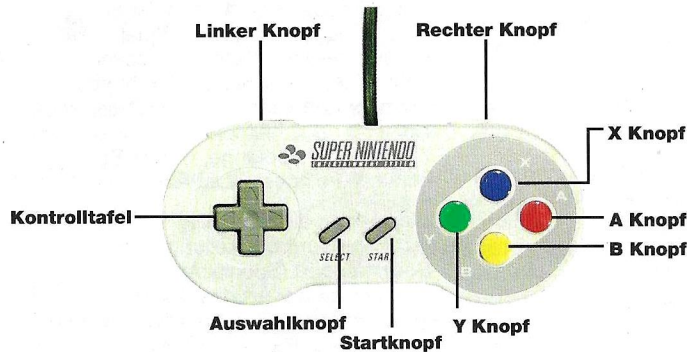
Sie können die Kontrollen für Angriff (Attack), (Control) Stellung (Pose), Spezialangriff (Special Attack), Springen (Jump) und der Art des Vorstoßes (Dash Type) ändern. Mit hoch oder runter auf dem Control Pad wählen Sie eine Kontrolle. Danach drücken Sie links oder rechts auf dem Control Pad, um diese zu ändern. Durch Drücken von Start kommen Sie zum Optionsbildschirm zurück.

Beachten Sie: Wenn Sie den gleichen Knopf für zwei Bewegungen verwenden, können Sie den Konfigurationsbildschirm (Key Config) nicht verlassen. Voreingestellte Kontrollen sind:

Angriff (Attack)	Y
Stellung (Pose)	X
Spezialangriff (Special Attack)	A
Springen (Jump)	B
Art des Vorstoßes (Dash Type) Typ	A

Die Art des Vorstoßes beeinflusst die Art und Weise, wie Ihr Spieler läuft. Wenn Sie Typ A des Vorstoßes wählen, dann wird Ihr Spieler weiterlaufen, auch nachdem Sie das Control Pad losgelassen haben. Typ B des Vorstoßes läßt den Spieler stoppen, wenn Sie das Control Pad loslassen.

KONTROLLFUNKTIONEN



Bewegungen

Alle Personen haben die folgenden Bewegungsarten:

Gehen	Control Pad hoch, runter, links oder rechts drücken
Springen	B Knopf drücken
Stellung	X Knopf drücken
Linker Vorstoß	Zweimal links auf dem Control Pad drücken
Rechter Vorstoß	Zweimal rechts auf dem Control Pad drücken
Aufheben/Waffe benutzen	Y Knopf drücken
Aufheben/Erholungssitem essen	Y Knopf drücken
Waffe werfen	Linken oder rechten Knopf drücken

Angriffe

Jede Person hat Ihre eigene Angriffstechnik, wie im folgenden beschrieben wird. Damit manche Bewegungen ausgeführt werden können, müssen Sie sehr nahe an Ihren Gegner herantreten und ihn packen bzw. festhalten.

Lord J.

Schlag	Y Knopf drücken
Tritt	B + Y Knopf drücken
Schlag im Lauf	Im Laufen Y Knopf drücken
Hinwerfen	Gegner festhalten + Y Knopf drücken
Rückenwurf	Gegner von hinten festhalten + Y Knopf drücken

Kazan

Schlagen	Y Knopf drücken
Faustschlag	B + Y Knopf drücken
Tritt von der Seite	Im Laufen Y Knopf drücken
Schulterwurf	Gegner festhalten + Y Knopf drücken
Rückenwurf	Gegner von hinten festhalten + Y Knopf drücken
Dreisprung	Dreimal den B Knopf drücken

Hack

Schlagen.....	Y Knopf drücken
Hoher Tritt	B + Y Knopf drücken
Tritt im Sprung.....	Beim Laufen B + Y Knopf drücken
Hinwerfen	Beim Laufen Y Knopf drücken
Werfen	Gegner festhalten + Y Knopf
Rückenwurf	Gegner von hinten festhalten + Y Knopf

Wendy

Stoßen	Y Knopf drücken
Zweifacher Tritt	B + Y Knopf drücken
Tritt	Im Laufen B + Y Knopf drücken
Doppelter Seitentritt	Im Laufen Y Knopf drücken
Hinwerfen	Gegner festhalten + Y Knopf drücken
Rückenwurf	Gegner von hinten packen + Y Knopf drücken

Slash

Schlagen.....	Y Knopf drücken
Tritt im Sprung.....	B + Y Knopf drücken
Schlag im Sprung.....	Im Laufen B + Y Knopf drücken
Kopftritt	Im Laufen Y Knopf drücken
Flammenwerfer.....	Y + B Knopf drücken
Pfahlramme	Gegner festhalten + Y Knopf drücken
Hinwerfen	Gegner von hinten packen + Y Knopf drücken

Spezialangriff

Jede Person beherrscht Ihren eigenen und tödlichen Spezialangriff. Drücken Sie den A Knopf, um diesen Spezialangriff auszuführen. Nachdem er ausgeführt wurde, verliert Ihre Person für eine gewisse Zeit an Kraft, die aber rasch wieder zurückkehrt, auch wenn die Person in dieser Zeit angegriffen wird. Die Spezialangriffe sind:

Lord J.Elektrischer Schlag
KazanSchallwellen
HackKraftschlag

WendyTritt mit Salto
SlashFeuerschlag

ANDERE BEWEGUNGEN

Eine Umklammerung lösen

Wenn es einem Ihrer Gegner gelingen sollte, Sie zu umklammern, so drücken Sie schnell den Y Knopf und greifen den Gegner von hinten an - danach werfen Sie ihn auf den Boden, bevor er Sie auf den Boden wirft.

Gegenangriff

Wenn Sie von hinten angegriffen werden, drücken Sie schnell den Y Knopf, um einen Gegenangriff durchzuführen.

Folgeangriff

Haben Sie einen Gegner niedergeschlagen, so gehen Sie nahe an ihn heran und drücken den Y Knopf, um den Gegner nochmals zu schlagen, solange er noch auf dem Boden liegt.

BILDSCHIRMANZEIGEN

Energieanzeige (Energy Meter)

Die Energieanzeige des 1. Spielers erscheint in der oberen linken Ecke des Bildschirms, unter dem Namen des Spieler. Durch jeden Treffer den Sie einstecken müssen, verlieren Sie an Energie. Ist diese vollständig aufgebraucht, verlieren Sie ein Leben. Im 2-Spieler-Modus wird die Energie des 2. Spielers und weitere Informationen in der oberen rechten Ecke des Bildschirms angezeigt. Während eines Kampfes erscheinen unter Ihrem Namen der Name des Gegners, die Energieanzeige und das Personenicon.

Leben (Lives)

Die Anzahl der restlichen Leben (zusätzlich zum momentanen Leben) wird über der Energieanzeige dargestellt, neben dem Namen des Spielers. Ist Ihre Energie verbraucht, verlieren Sie ein Leben. Normalerweise beginnen Sie ein Spiel mit drei Leben, Sie können deren Anzahl aber über den Optionsbildschirm ändern. Wenn Sie ein Leben verlieren, kommt automatisch das Icon einer neuen Person nach, welches Sie mit dem Control Pad positionieren können. Danach drücken Sie Start, um das Spiel erneut zu beginnen.

Wütender Modus (Angry Mode)

Ihre Person wird wütend, wenn Sie schwer angegriffen wird. Damit Sie dies leichter erkennen können, fängt Ihre Person an zu blinken. Im Wütenden Modus sind Sie kräftiger und können durch die Schläge des Gegners nicht verletzt werden. Leider hält dieser Modus nur für einen geringen Zeitraum an. Sie können diese Option im Optionsbildschirm ein- oder ausschalten.

Fortsetzungen (Continues)

Im 1-Spieler-Modus erscheint die Anzahl der Fortsetzungen oben im Bildschirm, über der Energieanzeige. Normalerweise beginnen Sie ein Spiel mit drei Fortsetzungen, die Sie aber im Optionsbildschirm ändern können. Nachdem Sie Ihr letztes Leben verloren haben, drücken Sie einfach Start, bevor der Countdown die Zahl "0" erreicht hat, um das Spiel fortzusetzen.

Wenn Sie ein Spiel fortsetzen, können Sie entweder die gleiche Person behalten oder auf Ihren Begleiter wechseln. Haben Sie einen Ihrer Freunde gerettet (indem Sie den Klon am Ende einer Ebene getötet haben), so können Sie auch diesen auswählen. Um auf eine andere Person umzuschalten, drücken Sie links oder rechts auf dem Control Pad. Das Bild oben im Bildschirm zeigt die Person, die Sie sich ausgesucht haben. Wenn Sie Start drücken, erscheint automatisch das entsprechende Personenicon. Positionieren Sie das Icon mit dem Control Pad und drücken Sie Start, um das Spiel erneut zu beginnen.

Beitritt zum Spiel

Während eines Spieles im 1-Spieler-Modus sehen Sie zeitweise die Worte "Press Start" in der linken oberen Ecke des Bildschirm aufblitzen. Dies bedeutet, dass ein zweiter Spieler dem Spiel beitreten kann, indem dieser auf seinem 2. Controller Start drückt. Hat sich ein zweiter Spieler im Spiel eingeklinkt, so erscheint ein Bild des Begleiters Ihrer Person rechts im Bildschirm. Stehen noch weitere Personen zur Verfügung, so können Sie auf diese umschalten, indem Sie links oder rechts auf dem Control Pad drücken. Drücken Sie Start, so erscheint automatisch ein Personenicon, welches über das Control Pad positioniert werden kann. Danach drücken Sie Start, um das Spiel zu beginnen.

WERTUNG

Sie erhalten einen Punkt für jeden besiegten Feind. Ihre auf einer Ebene erreichte Punktzahl (Stage Score) und Ihre Gesamtpunktzahl (Total Score) erscheinen am Ende jeder Ebene.

BESONDERE GEGENSTÄNDE

Sie heben einen besonderen Gegenstand auf, indem Sie neben diesen treten und den Y Knopf drücken. Drücken Sie nochmals die Y Knopf, um eine Waffe einzusetzen oder etwas zu essen.

Waffen



Schmiede



Messer



Stahl



Stein



Nagel
hammerpfeifestock



Hantel



Pistole



Bombe

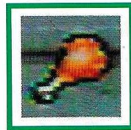
Wurfaffen (Messer, Hanteln und Bomben) können nur einmal verwendet werden. Andere Waffen können so lange eingesetzt werden, wie Sie diese halten können. Wurden Sie niedergeschlagen und haben Ihre Waffen verloren, so versuchen Sie diese wieder aufzuheben, bevor die Waffen außer Reichweite gelangen.

Erholungs Gegenstände



Erste Hilfe Satz
Stellt 100% Ihrer
Stärke wieder her

100%



Hühnerbeinchen
Stellt 100% Ihrer
Stärke wieder her

100%



Saftdose
Stellt 50% Ihrer
Stärke wieder her

50%



Käsestück
Stellt 50% Ihrer
Stärke wieder her

50%



Schokoriegel
Stellt 25% Ihrer
Stärke wieder her

25%



Kuchen
Stellt 25% Ihrer
Stärke wieder her

25%

DIE EBENEN

Brawl Brothers besteht aus vier Ebenen mit mehreren Levels und einem nicht endenden Nachschub an bösen Buben. Diese Ebenen sind:

Ebene 1

Ihre Freunde wurden von Dieter entführt ... und Sie konnten es nicht verhindern. Ihre Suche beginnt in den Straßen von Bayside City, aber Dieters Bande war leider schon vor euch da. Zerstört die Schleimbälle und bewegt Euch dann zur Bayside Brücke. Dort treffen Sie auf Mitglieder von Dieters Bande die zu Fuß, aber auch mit Hubschraubern, dort gegen Sie antreten. Weichen Sie dem Feuer der Maschinengewehre aus und flüchten Sie in die Regenwasserschächte ... hoffentlich bevor die Brücke

explodiert. Weitere Gegner warten in diesen unterirdischen Schächten auf Sie, in denen Sie sich, wenn Sie nicht vorsichtig sind, für Stunden verirren können. Sie müssen die Leiter zum Ausgang finden und diese hochklettern. Dort erleben Sie ihren ersten wichtigen Kampf gegen einen von Dieters Klones.

Ebene 2

Nun gut, Sie haben die erste Herausforderung überlebt und einen Ihrer Freunde befreit ... nun ist es an der Zeit sich auf die Suche nach den anderen zu machen. Folgen Sie zunächst dem Pfad durch den Dschungel - aber Vorsicht, der Weg ist durch Minen versperrt. Lassen Sie die Minen explodieren, indem Sie Ihre Gegner auf die Minen werfen ... falls Sie nicht zuerst auf eine treten. Am Ende des Weges liegt eine Plattform, die Sie weit, weit nach oben befördert. Dort oben liegt das Trainingslager von Dieter. Er verwendet diese Plattform als Landeplatz für seine Hubschrauber und zur Stationierung seiner Raketenwerfer. Die dort befindlichen Wachen sind gar nicht gut auf Sie zu sprechen, aber trotzdem müssen Sie sich einen Weg bis zur anderen Seite der Anlage erkämpfen. Dort müssen Sie den Superhubschrauber zerstören, bevor neue Gegner auftauchen.

Ebene 3

Ein weiterer Sieg. Kein Zweifel, Sie sind gut. Nun ist nur noch ein weiterer Freund zu retten. Sie machen sich über die Dächer der Anlage auf den Weg zu Dieters Kommandozentrale. Achten Sie auf jeden Ihrer Schritte, denn der Weg nach unten ist tief. Dieter hat Ihnen keinen Lageplan seiner Kommandozentrale überlassen, weswegen Sie sich Ihren Weg in das Gebäude selbst suchen müssen. Im Gebäude gehen Sie von einem Aufzug zum nächsten, um die unterschiedlichen Stockwerke zu erreichen und zu durchsuchen. Bevor Sie Ihren Freund retten, treffen Sie aber zuerst auf dessen Klon, den Sie noch besiegen müssen. Danach sind all Ihre Freunde gerettet .. aber wo ist Dieter?

Ebene 4

Es hat den Anschein, als hätte Dieter Sie kommen gehört und wäre auf der Flucht mit seinem riesigen Kampfschiff. Sie schaffen es aber noch, auf diese fliegende Festung zu springen bevor sie abhebt und kämpfen sich über die Flügel zum Eingang durch. Im Kampfschiff stoßen Sie auf weitere Gegner, die erbittert Ihren Anführer verteidigen. Aber schließlich besiegen Sie alle Feinde und es kommt der Moment, den Sie sich alle gewünscht haben: Sie treffen auf Dieter. Der Junge sieht gar nicht so kräftig aus, wie Sie immer dachten, aber Blicke können natürlich auch täuschen. Dies werden Sie aber selbst herausfinden müssen. Dieter wird Ihnen im Kampf

vielleicht unterlegen sein, aber dieser Verrückte hat die Selbstzerstörungsanlage eingeschaltet. Aber keine Sorge, sicher werden Sie den Ausgang rechtzeitig finden ...

KORREKTER UMGANG MIT IHREM JALECO SPIEL

- Dieses Jaleco Spiel ist ein Qualitätserzeugnis und enthält elektronische Bauteile. Setzen Sie das Spiel keinen großen Temperaturunterschieden aus. Öffnen Sie nie das Gehäuse des Spieles.
- Berühren Sie nicht die elektronischen Kontakte und lassen Sie diese nicht mit Wasser in Berührung kommen, da sonst das Spiel Schaden nimmt.
- Vergewissern Sie sich, daß die Super NES Konsole ausgeschaltet ist, wenn Sie das Spiel einschieben oder aus der Konsole herausnehmen.

GARANTIE

CPS - Frank Heidak garantiert für die Dauer von sechs Monaten ab dem Kauf eine Qualitätsgarantie für in Deutschland von CPS - Frank Heidak gekaufte Produkte. Die Garantie ist nach Wahl von CPS auf eine Mängelbeseitigung oder auf eine Ersatzlieferung eines mangelfreien Produkts beschränkt; weitergehende Ansprüche sind ausgeschlossen.

Die Garantie erlischt, wenn der Mangel auf eine unsachgemäße Behandlung und/ oder sonstige Beschädigung nach dem Kauf beruht.

Erklärung zur FTZ Norm

Dieses Gerät erzeugt und verwendet Funkwellen. Bei nicht sachgemäßer Anwendung können Beeinträchtigungen beim Fernseh- oder Radioempfang auftreten. Dieses Gerät wurde getestet und entspricht den Normen für Computergeräte der Klasse B sowie den Bestimmungen aus Abschnitt J Kapitel 15 der FTZ Norm, welche zum Schutz gegen Störwellen festgelegt wurden. Sollte dieses Gerät trotzdem den Fernseh- und Radioempfang beeinträchtigen, welches durch Ein- und Ausschalten des Gerätes getestet werden kann, so wird der Benutzer angehalten, folgende Maßnahmen zu treffen, um diese Beeinträchtigungen aufzuheben:

Neueinstellung der Empfangsantenne

Das SNES mit größerem Abstand vom Verstärker aufstellen

Das SNES vom Verstärker entfernen

Das SNES an einer anderen Steckdose anschließen, damit der Computer und der Verstärker an unterschiedlichen Stromkreisen liegen.

Wenn nötig, muß der Anwender seinen örtlichen Händler oder einen Radio/Fernsehtechniker befragen, um weitere Möglichkeiten zu testen.